

# De Clemenskerk te Hilversum en haar Steinmeyer-orgel

door Dave Lazoe

OKTOBER 1993

In 1909 werd besloten voor de nieuw gebouwde bloemenbuurt in Hilversum-zuid een stuk grond te zoeken voor de bouw van een nieuwe rooms-katholieke parochiekerk (de derde in Hilversum).

De 4800 in deze buurt woonachtige communicanten konden niet voldoende verzorgd worden door de pastoor-deken van Hilversum en zijn kapelaans. Men was bang dat als deze wijk geen eigen parochiekerk zou krijgen 'het geloof der parochianen zou verminderen'. Men wilde hen 'voor afval behoeden en de verflauwende weer tot vurige christenen maken'.

Na veel moeilijkheden werd op 2 mei 1912 een stuk terrein gekocht aan de Bosdrift voor de toen zeer hoge som van NLG 23.619,90. De volgende stap was het aanstellen van een z.g. bouwpastoor en op 12 augustus van hetzelfde jaar aanvaardde Zeno A.V.M. van Ditzhuizen deze moeilijke functie. Het bij elkaar vergaren van de benodigde bouwsom was geen sinecure, het heeft er zelfs herhaaldelijk naar uitgezien dat de plannen totaal geen doorgang konden vinden. Van Ditzhuizen gaf echter niet snel op en na het vergaren van voldoende middelen werd de bouwsom door mgr v.d.Wetering vastgesteld op NLG 60.000,-. Direkt na de benoeming van Van Ditzhuizen waren er al van veel architecten -die graag een nieuwe opdracht hadden- bouwplannen voor de nieuwe kerk binnengekomen. Vier plannen werden apart gelegd en hieruit werd uiteindelijk het ontwerp van architect Jan van Gils uit Rotterdam gekozen. Zijn ontwerp voldeed het meest aan de gestelde eisen: een volkskerk waarin de gelovigen zoveel mogelijk op het altaar konden kijken; een artistiek gebouw en geen schuurkerk-model.

Er was echter één probleem: het gebouw in Romaans-byzantijnse stijl met toren zou NLG 90.000,- moeten kosten, reden voor mgr v.d.Wetering om het plan direkt af te keuren. Van Ditzhuizen benaderde Van Gils opnieuw met de vraag of hij in dezelfde stijl ook een goedkopere kerk kon ontwerpen. Er werden 2 plannen ingediend één voor een kerk met ± 500 zitplaatsen die niet kon worden vergroot en één voor een kerk met ± 600 zitplaatsen die later kon worden uitgebouwd. Van Ditzhuizen keek naar de toekomst en koos voor het 2e ontwerp.

Op 5 mei 1913 werd met de bouw van de kerk begonnen die de naam H.Clemens Maria Hofbauer zou krijgen. Op 19 maart 1914 werd de kerk plechtig ingewijd, zodat pastoor Van Ditzhuizen eindelijk met zijn pastorale werk kon beginnen.

Wat Van Ditzhuizen had voorzien in 1913 werd in 1920 een noodzaak; wegens de groei van de parochie moest de kerk nodig worden uitgebreid. Na allerlei acties was het benodigde geld voor de uitbouw verzameld zodat aan architect Jos Cuypers de opdracht



Het Steinmeyer-orgel (foto: Gerco Schaap)

gegeven kon worden bouwplannen voor de uitbouw te maken (architect Van Gils was in 1919 overleden). Op 18 juni 1922 was de uitbouw voltooid, Cuypers heeft er voor gezorgd -door geheel in de stijl van Van Gils door te werken- dat de kerk de indruk geeft in één keer te zijn gebouwd.

Een prettige bijkomstigheid was dat men na voltooiing van de uitbouw nog een bedrag van NLG 10.000,- overhad waarvoor de kerk werd versierd met een tegelvloer en ook een pijporgel kon worden besteld.

## Het Steinmeyer-orgel van de Clemenskerk

De opdracht voor het zoeken naar een geschikte orgelbouwer voor een nieuw pijporgel in de Clemenskerk werd door pastoor Van Ditzhuizen overgedragen aan de Nederlandsche Klokken en Orgelraad te Utrecht onder voorzitterschap van de organist Johan Wagenaar. Er werd door de raad een plan opgesteld voor de bouw van het nieuwe orgel, het moest 15 stemmen krijgen als volgt over 2 klavieren en pedaal verdeeld:

### Manuaal 1:

1. Bourdon ... 16'
2. Prestant .... 8'
3. Hohlpfeife .. 8'
4. Viola di
- Gamba ..... 8'
5. Octav ..... 4'
6. Mixtur 3-4 fach
7. Trompete ... 8'

### Manuaal 2:

- (in zwelkast)
8. Vioolprestant 8'
  9. Bourdon .... 8'
  10. Celeste ..... 8'
  11. Rohrflöte ... 4'
  12. Flageolett ... 2'
  13. Vox Humana 8'

### Pedaal:

14. Subbas .... 16'
15. Gedeckt .... 8'

Manuaalomvang C-g'''

Pedaalomvang C-f'

### Koppels:

- Manuaal 2 op Manuaal 1
- Manuaal 1 op Pedaal
- Manuaal 2 op Pedaal
- Suboctaafkoppel Manuaal 2 op Manuaal 1
- Superoctaafkoppel Manuaal 2 op Manuaal 1

Dit plan werd naar diverse orgelbouwers uitgestuurd, waaronder ook de firma G.F. Steinmeyer te Oettingen (Beieren). De plannen moesten uiterlijk op zaterdag 3 juni 1922 om 11.00 uur v.m. op het kantoor van de raad binnen zijn; over de opdracht zou op of vóór 24 juni 1922 worden beslist. Met de opstelling van het instrument in de kerk moest worden aangevangen op of vóór 15 januari 1923 en de eindoplevering moest plaatsvinden op (ten laatste) 15 februari 1923. De garantietermijn werd vastgesteld op 15 jaar.

Uit de plannen werd dat van de firma Steinmeyer gekozen die ook door dezelfde raad was opgedragen het grote orgel voor de Adventskerk te Alphen a/d Rijn te bouwen. De kosten voor de bouw van het orgel werden door Steinmeyer vastgesteld op NLG 6.680,--.

Op 6 juli 1922 wordt door de Nederlandsche Klokken- en Orgelraad aan Steinmeyer bevestigd dat voor de zinken pijpen 'Prima starkes Zink' verlangd wordt en dat de windladen uit eersteklas eikehout moeten worden vervaardigd. In ons klimaat is goed uitgewerkt eikehout volgens de raad een 'unerlässliche Bedingung'.

Het orgel kreeg membraanladen met membranen uit 'feinstem Havannaleder, ruhig und sicher funktionierend'. Het 2e klavier werd geplaatst in een zwelkast en de speeltafel werd gebouwd volgens de maatgeving van het 'Internationales Regulativ für Orgelbau' uit 1909.

Op 5 september 1922 schrijft Hans Steinmeyer dat hij zo snel mogelijk de vertaling van de registernamen wil ontvangen om porceleinen plaatjes te kunnen bestellen en dat hij zich zorgen maakt over de bezetting van het pedaal. Met een Bourdon 16', Mixtuur en Trompet 8' op het hoofdwerk was volgens hem het pedaal wel erg zwak bedeed en zou het te prefereren zijn de Gedektbas 8' te vervangen door een

Octaafbas 8'. Bovendien heeft hij nog geen bericht ontvangen over de stroomvoorziening te Hilversum, zodat hij de windmachine nog niet kan bestellen.

De crisistijd in Duitsland zorgde ervoor dat de prijzen per dag omhoog gingen en Steinmeyer bericht dat hij al vele duizenden marken heeft verloren op de windmachine.

Pastoor Van Ditzhuyzen had de wens geuit het orgel geschikt te maken voor latere uitbreiding; Steinmeyer gaat hiermee accoord onder voorwaarde dat hij de registers later mag leveren, als de opdracht hiervoor aan een andere orgelbouwer wordt opgedragen mag hij alsnog 150 gulden per voorbereid register in rekening brengen.

Door deze wijzigingen is het nodig het zwelwerk uit te breiden met een extra windlade, waardoor ook de bouwtekening voor het orgel moet worden aangepast. De beide manuaalwerken zouden aanvankelijk achter elkaar worden opgesteld, bij de uitgebreide dispositie werd het orgel te diep en moeten de manuaalwerken naast elkaar worden opgesteld. (chromatisch) Volgens Steinmeyer zal het orgel in deze opstelling (rond het roosvenster) er ook artistiek gezien beter uitzien.

De gewijzigde dispositie hield in dat op Man. 1 de Bourdon 16' werd vervangen door een Gemshoorn 8' en Man. 2 werd als volgt gewijzigd: de Vox Humana 8', Rohrflöte 4' en Flageolet 2' werden vervangen door resp. Hobo 8', Traversflöte 4' en Piccolo 2'; toegevoegd wordt op Man. 2 de Bourdon 16' en een Sexquialter 2 st. Bovendien wordt besloten de oorspronkelijk geplande 2 korige Celeste 8' te verdelen in een zelfstandige Salicionaal 8' en Celeste 8'. Het pedaal krijgt een Octaafbas 8' en de Bourdon 16' van Man. 2 komt op het pedaal ter beschikking als Gedektbas 16' (transmissie).

Om de prijs van het orgel door deze wijzigingen niet te laten stijgen wordt

besloten de frontpijpen -volgens planning 85% tin- te vervangen door zinken exemplaren.

Het is opvallend dat dezelfde Nederlandsche Klokken- en Orgelraad in dit geval tinnen pijpen opoffert voor een grotere dispositie terwijl voor het orgel voor Alphen a/d Rijn geëist wordt dat er méér tin in het orgel wordt verwerkt!

Het orgel wordt zonder verdere problemen in de werkplaatsen van de firma Steinmeyer voltooid, gedemonteerd en verpakt in een goederenwagon en ter transport naar Hilversum gestuurd.

Dán gebeurt er iets onverwachts; de wagon komt niet in Hilversum aan! Na veel spuurwerk bericht Hans Steinmeyer op 13 februari 1923 dat het orgel door het Ruhrgebied is gestuurd op het moment waarop het door Frankrijk bezet werd. Frankrijk weigert het orgel verder te laten reizen en neemt het instrument in beslag! Een langdurig touwtrekken volgt, waaraan zelfs het Koninklijk Nederlandsch Consulaat Generaal te München te pas moet komen. Na een officiële verklaring dat het orgel 100% Nederlands bezit is wordt het door Frankrijk vrijgegeven!

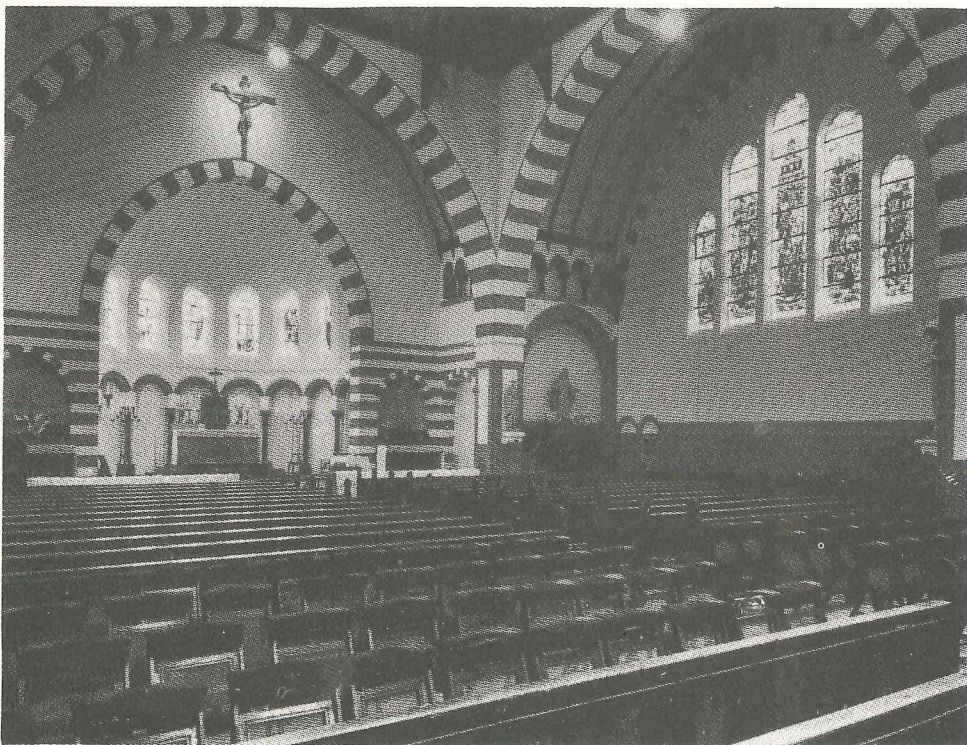
Steinmeyer belooft aan de Nederlandsche Klokken- en Orgelraad dat in de toekomst geen enkel transport meer door het Ruhrgebied zal plaatsvinden (in die tijd werden vooral veel Steinmeyer harmoniums naar Nederland getransporteerd).

Op 14 mei 1923 ontvangt Steinmeyer goed nieuws uit Hilversum: het orgel is aangekomen! Tevoren had de orgelbouwer al aan pastoor Van Ditzhuyzen gevraagd het orgel na aankomst niet uit te laden, het uitpakken mocht slechts door hem en zijn personeel gebeuren. Tijdens de bouw vond Steinmeyer de bezetting van het pedaal voor de grote kerkruimte nog steeds te zwak. Daarom werd voor NLG 350,-- (!) een open houten Violon 16' aan het pedaal toegevoegd die inderdaad zorgt voor de volle, ronde en strijkende grondtoon.

Na de plechtige ingebruikname van het orgel wordt het stil rond dit instrument. Men blijkt een -voor die tijd- zeer goede aankoop te hebben gedaan. Het orgel funktioneert ook nu nog zonder gebreken, de pneumatiek is zeer betrouwbaar en ook snel. De windladen zijn -ondanks vele jaren hete-lucht verwarming- nog volledig lekkagevrij! In 1985 is het pijpwerk geheel schoongemaakt door ondergetekende, verder is er -buiten de jaarlijkse stembeurt- nog nooit iets aan het orgel gedaan!

Hoewel ik al jaren het bekende orgel van de Prinsessekerk te Amsterdam kende was het voor mij een openbaring toen ik in 1984 ontdekte dat de Clemenskerk (bij mij in de buurt) óók een fraai Steinmeyer-orgel bezat.

Na voltooiing van de schoonmaakwerkzaamheden begon er voor het orgel een nieuwe periode, orgelbespelingen werden geïntroduceerd en het orgel wordt nu door een steeds groter publiek meer gewaardeerd. Het werd voor het eerst in een concert bespeeld in juni 1986 door de organist van de St. Paul's Cathedral te Londen John Scott waarna vele concerten volgden (o.a. door de bekende organiste Zsuzsa Elekes uit Boedapest).



Het interieur van de Clemenskerk in de zestiger jaren

Op dit moment is het voortbestaan van de Clemenskerk in gevaar, hierdoor wordt ook het unieke Steinmeyer-orgel bedreigd. Het vinden van een nieuwe bestemming voor het orgel is in deze tijd van kerksluiting geen makkelijke opgave. Het is dan ook te hopen dat het kerkbestuur besluit de kerk (die vanwege de unieke akoestiek wekelijks wordt gebruikt voor concerten en culturele evenementen) niet te sluiten. Er zal geld verzameld moeten worden voor dringende reparaties aan het dak. Wanneer het kerkbestuur besluit de kerk open te houden kan worden begonnen met acties voor herstel. Bij eventuele plaatsing van het kerkgebouw op de rijks- provinciale- of gemeentelijke monumentenlijst kan het

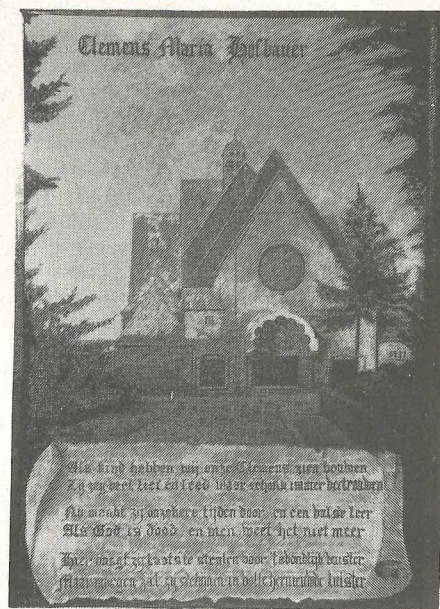
orgel geplaatst worden op de rijksmonumentenlijst!

Het is te hopen dat men zich in het toch al cultuurarme Hilversum volledig zal inzetten voor het behoud van deze mooie kerk met daarin een voor Nederland uniek orgel!

#### Bronvermelding:

Boekje uitgegeven ter gelegenheid van het 75-jarig bestaan van de parochie van de H. Clemens Maria Hofbauer te Hilversum, hoofdstuk 1: Oprichting en uitbouw van de Clemenskerk door Heinz Joosten.

Met bijzondere dank aan Dhr Fritz Steinmeyer te Oettingen voor het ter beschikking stellen van de gehele correspondentie betreffende de bouw van het Clemensorgel.



#### Dispositie van het Steinmeyer-orgel in de R.K.St.Clemenskerk te Hilversum

- gebouwd in 1923
- opusnummer 1350
- opgave volgens nummering en benaming op de speeltafel

#### Pedaal:

- Violon ..... 16'
- 1. Octaafbas .... 8'
- 2. Gedekt ..... 16'
- 3. Subbas ..... 16'

#### Manuaal I:

- 4. Trompet .... 8'
- 5. Mixtuur .... 2'
- 6. Octaaf ..... 4'
- 7. Holpijp .... 8'
- 8. Gemshoorn . 8'
- 9. Viola di
- Gamba ..... 8'
- 10. Prestant .... 8'

#### Manuaal 2:

- 11. Bourdon ... 16'
- 12. Vioolprestant 8'
- 13. Salicionaal . 8'
- 14. Celeste ..... 8'
- 15. Gedekt ..... 8'
- 16. Traversfluit . 4'
- 17. Piccolo ..... 2'
- 18. Sexquialter
- ..... 2<sup>2</sup>/<sub>3</sub>'
- 19. Hobo ..... 8'

#### Koppelingen:

- I. Pedaal-Koppeling I
- II. Pedaal-Koppeling II
- III. Klavier-Koppeling
- IV. Suboctaaf-Koppeling II-I
- V. Superoctaaf-Koppeling II-I
- VI. Superoctaaf-Koppeling II

Manuaalomvang: C-g'''

Pedaalomvang: C-f

Windlade manuaal 2 uitgebouwd tot 68 tonen i.v.m. superoctaafkoppels

#### Speelhulpen:

- Zweltrede Manuaal 2
- Generaal Crescendo (rol)
- Afsluiter handregisters
- Afsluiter crescendo
- Piano - Pedaal
- Tremulo II
- Vaste Combinaties:
- M.F. - F. - Tutti - Oplouwer

#### CONCERTSERIE

Vorig jaar verstrekte het parochiebestuur van de Clemenskerk aan de inmiddels opgerichte Stichting 'Vrienden van de Clemens' de opdracht om na te gaan of het mogelijk zou zijn de kerk te laten voortbestaan wanneer zij ook de functie van cultureel centrum zou vervullen. Hiertoe is er in het seizoen 1993/'94 een groot aantal culturele activiteiten georganiseerd.

Wanneer koren en andere muziekgezelschappen hun eerste of tweede uitvoering in de goed klinkende Clemenskerk zouden willen geven, kunnen zij contact opnemen met bovengenoemde stichting, p/a Lia Stok, Liebergerweg 614, 1223 PX Hilversum, tel. 035-834969.

In het kader van die culturele activiteiten is ook een serie **orgelconcerten** gepland op elke tweede dinsdag van de maand. Op 12 oktober speelt **Dirk Out**, op 9 november **Piet van der Steen**, op 14 december **Thijs Kramer**, op 11 januari 1994 de Arnhemse organiste **Gerrie Meijers** met medewerking van de sopraan **Wieke Ubels**, op 8 februari **Simon Stelling** en op 8 maart **drs Ton van Eck**. De vervolgdagen van deze serie vindt u in de 'Wegwijzers'.

Een unieke gelegenheid om dit Steinmeyer-orgel op zijn best te horen!

**TE KOOP:** i.z.g.st. zijnd "Mannborg" harmonium. eiken kast en bank, 20 reg. 6 spel, expression en prolongement.  
Voor info: C. Verhage, Macaréstr.3 4353 BR Serooskerke.W.  
Tel. 01189-2795

#### TE KOOP AANGEBODEN:

Johannus-orgel type H II, twee manualen, een 30 tonig pedaal; 67 sprekende stemmen en 76 registers.  
Vraagprijs: f.1.500.  
Vermaat, Sperwerkamp 1, Driebergen. Tel. 03438-17680



# ORGELCENTRUM

U bent van harte welkom.

ORGEL - KEYBOARD - CD - MUZIEK

HOGEPAD 77, RIJSSEN, TEL.: 05480-40408

NU BESPEELBAAR IN OUDE STEMMINGEN: O.A. MIDDENTOON - WERCKMEISTER 3 - KIRNBERGER 2 - EN NOG VEEL MEER MOGELIJKHEDEN!

# NIEUW: AHLBORN

KLASSIEKE HUISKAMERORGELS  
VOLLEDIG INTONEERBAAR EN  
VERSTEMBAAR!

## NU OP DE GEZINSBEURS! WEGWIJS '93